

GIẢI PHÁP THU HÚT NGƯỜI LAO ĐỘNG THAM GIA BẢO HIỂM XÃ HỘI TỰ NGUYỆN TRÊN ĐỊA BÀN HUYỆN MAI CHÂU, TỈNH HÒA BÌNH

Phạm Thị Tân¹, Phạm Thanh Tùng²

¹Trường Đại học Lâm nghiệp

²Phòng Bảo hiểm xã hội huyện Mai Châu, tỉnh Hòa Bình

TÓM TẮT

Bảo hiểm xã hội tự nguyện (BHXH TN) là một trong những chính sách an sinh xã hội có ý nghĩa rất sâu sắc, giúp đảm bảo cuộc sống ổn định khi về già cho người lao động. Tuy nhiên, qua hơn 10 năm thực hiện (2008-2020), thực tế cho thấy chính sách này chưa thực sự thu hút được sự tham gia của người dân, số lượng người lao động tham gia BHXH TN vẫn còn khiêm tốn. Nghiên cứu tiến hành điều tra 120 người lao động ở 3 xã, thị trấn (TT Mai Châu, xã Chiềng Châu và Thủy Sơn) của huyện Mai Châu, tỉnh Hòa Bình. Kết quả điều tra cho thấy: Số lượng người tham gia BHXH TN có xu hướng tăng lên nhưng vẫn chiếm tỷ lệ rất nhỏ trong tổng số người thuộc đối tượng tham gia BHXH. Nghiên cứu này nhằm tìm hiểu thực trạng tham gia BHXH TN của người lao động trên địa bàn huyện Mai Châu, tỉnh Hòa Bình, phân tích những nguyên nhân làm cho người lao động chưa mặn mà với loại bảo hiểm này và sự cần thiết của các giải pháp nhằm thu hút người lao động tham gia BHXH TN nhiều hơn.

Từ khóa: bảo hiểm xã hội, bảo hiểm xã hội tự nguyện, Hòa Bình, Mai Châu, người lao động.

1. ĐẶT VẤN ĐỀ

Bảo hiểm xã hội tự nguyện là một trong những chính sách an sinh xã hội có ý nghĩa sâu sắc đối với người dân. Sau 10 năm tổ chức triển khai chính sách bảo hiểm xã hội tự nguyện ở tỉnh Hòa Bình, kết quả đạt được còn rất khiêm tốn. Theo BHXH tỉnh Hòa Bình tính đến hết năm 2019 toàn tỉnh chỉ có 1.210 người tham gia bảo hiểm xã hội tự nguyện, (chiếm xấp xỉ 0,4% tổng số lao động). Trong số đó, chủ yếu là những người đã tham gia bảo hiểm xã hội bắt buộc chuyển sang, còn số người tham gia lần đầu là rất thấp.

Mai Châu là huyện vùng cao, nằm ở phía Tây Bắc tỉnh Hòa Bình với dân số 54.759 người, số người thuộc diện tham gia BHXH TN 40.256 người. Bảo hiểm xã hội tự nguyện ra đời từ năm 2008, mở ra cơ hội cho người lao động được hưởng chế độ, góp phần bảo đảm cuộc sống của họ khi về già. Tính ưu việt của chính sách là rất rõ. Tuy nhiên, trong thời gian vừa qua số lượng người tham gia bảo hiểm xã hội tự nguyện trên địa bàn huyện Mai Châu còn rất ít, chưa tương xứng với kỳ vọng và tiềm năng, chỉ 281 người năm 2019 (BHXH huyện Mai Châu). Vậy đâu là nguyên nhân dẫn đến tình trạng này, chính sách BHXH tự nguyện được triển khai như thế

nào trong thực tế? Vương mắc gì cản tháo gỡ? Tại sao người lao động chưa “mặn mà” tham gia BHXH TN? Đó là câu hỏi lớn đặt ra cho nghiên cứu này. Bài viết nhằm phân tích thực trạng tham gia BHXH TN của người lao động trên địa bàn huyện Mai Châu, tỉnh Hòa Bình để từ đó đưa một số giải pháp phù hợp nhằm thu hút người lao động tham gia BHXH TN trên địa bàn nghiên cứu.

2. PHƯƠNG PHÁP NGHIÊN CỨU

Kết quả nghiên cứu được dựa trên dữ liệu thông tin sơ cấp và thứ cấp với đối tượng điều tra là người lao động thuộc diện tham gia BHXH TN tại 3 xã, thị trấn trên địa bàn huyện (TT Mai Châu, Chiềng Châu, Thủy Sơn). Tổng số mẫu điều tra theo phiếu điều tra tiêu chuẩn là 120; trong đó gồm 54 người đã tham gia BHXH TN và 66 người chưa tham gia BHXH TN. Nội dung điều tra tập trung vào 3 vấn đề chính: thông tin về người được phỏng vấn; thực trạng tham gia BHXH TN; ý kiến về giải pháp thu hút người lao động tham gia BHXH TN.

Các số liệu sau khi thu thập được phân tổ theo các tiêu thức khác nhau: thể hiện bằng các bảng biểu, đồ thị, sơ đồ với các số tuyệt đối, số tương đối và số bình quân. Sử dụng phương pháp thống kê so sánh được dùng để đánh giá

tăng trưởng chung và tăng trưởng của số lao động tham gia BHXH TN qua các năm, đánh giá các yếu tố ảnh hưởng bằng kỹ thuật so sánh số tuyệt đối và số tương đối, số bình quân.

3. KẾT QUẢ VÀ THẢO LUẬN

3.1. Thực trạng tham gia BHXH TN trên địa bàn huyện Mai Châu tỉnh Hòa Bình

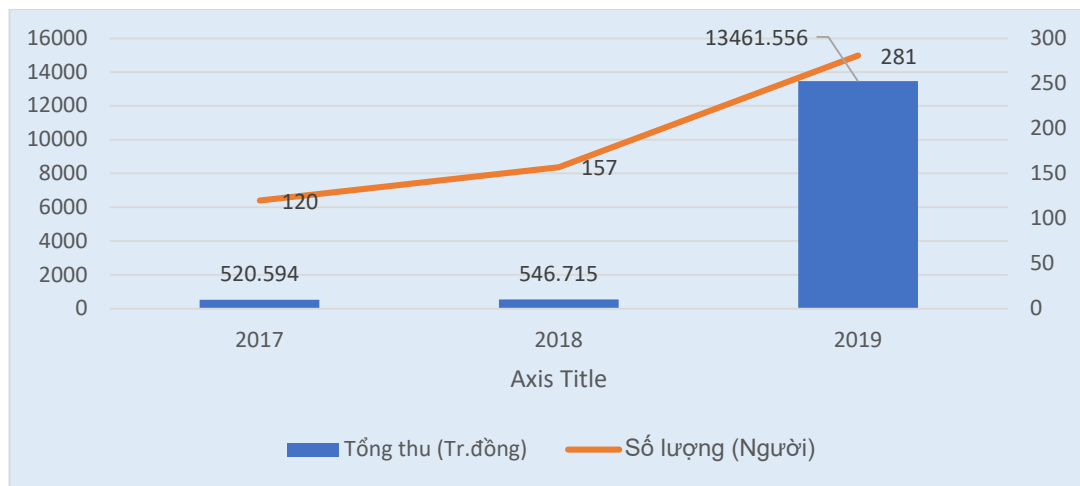
Sau khi Luật BHXH cho loại hình BHXH TN có hiệu lực từ ngày 01/01/2008; sửa đổi 2013 BHXH huyện Mai Châu, tỉnh Hòa Bình đã phối hợp với các cấp, ngành triển khai tổ chức phổ biến, tuyên truyền về BHXH TN với nhiều hình thức phong phú nhưng mức độ bao phủ bảo

hiểm xã hội tự nguyện trên địa bàn huyện Mai Châu còn rất thấp, chưa khai thác hết tiềm năng, do đó cơ quan Bảo hiểm xã hội huyện cần xây dựng kế hoạch phù hợp để phát triển dịch vụ bảo hiểm xã hội tự nguyện trên địa bàn. Năm 2017 số người tham gia bảo hiểm xã hội tự nguyện chỉ chiếm 0,31% trong tổng số người thuộc diện tham gia bảo hiểm xã hội. Tính đến hết năm 2019, số người tham gia bảo hiểm xã hội tự nguyện tăng 73,03% so với năm 2017 tuy nhiên tỷ trọng số người tham gia bảo hiểm xã hội tự nguyện so với số người thuộc diện tham gia bảo hiểm xã hội tự nguyện cũng chỉ đạt 0,70%.

Bảng 1. Tình hình tham gia BHXH TN của người dân trên địa bàn huyện Mai Châu giai đoạn 2017-2019

Chỉ tiêu	ĐVT	2017	2018	2019	2018/ 22017	2019/ 2018	BQ (%)
Số người TG BHXH TN	Người	120	157	281	130,83	178,98	153,03
Số người thuộc diện TG BHXH TN	Người	38.725	38.917	40.256	100,50	103,44	101,96
Chỉ số bao phủ BHXH TN	%	0,31	0,40	0,70	130,19	173,03	150,09

(Nguồn: Bảo hiểm xã hội huyện Mai Châu)



Hình 1. Số thu BHXH tự nguyện tại huyện Mai Châu (2017-2019)

(Nguồn: Tổng hợp từ số liệu điều tra và tính toán, 2020)

Số người tham gia BHXH TN của lao động lĩnh vực nông nghiệp so với phi nông nghiệp còn rất hạn chế, trong tổng số lao động của cả 2 ngành thì lao động trong lĩnh vực nông nghiệp tham gia BHXH TN chiếm tỷ lệ không đáng kể. Điều này có thể giải thích được bởi thu nhập của

lao động phi nông nghiệp cao hơn so với lao động nông nghiệp và ý thức tham gia bảo hiểm cũng tốt hơn. Tiềm năng để phát triển đối tượng tham gia BHXH TN là rất lớn, nhưng cần phải có lộ trình và có các biện pháp triển khai thực hiện cụ thể hơn, phù hợp hơn.

Bảng 2. Tình hình tham gia BHXHTN theo ngành nghề của huyện Mai Châu

TT	Chỉ tiêu	2017		2018		2019		BQ (%)
		Số lượng	Cơ cấu	Số lượng	Cơ cấu	Số lượng	Cơ cấu	
I	LĐ nông nghiệp	42	100	45	100	94	100	149,60
1	Nông nghiệp	11	26,19	13	28,89	23	24,47	144,60
2	Lâm nghiệp	21	50,00	26	57,78	58	61,70	166,19
3	Dịch vụ nông, lâm nghiệp	10	23,81	6	13,33	13	13,83	114,02
II	LĐ phi nông nghiệp	78	100	112	100	187	100	154,84
1	CNXD	43	55,13	67	59,82	115	61,50	163,54
2	TMDV	35	44,87	45	40,18	72	38,50	143,43

(Nguồn: Bảo hiểm xã hội huyện Mai Châu)

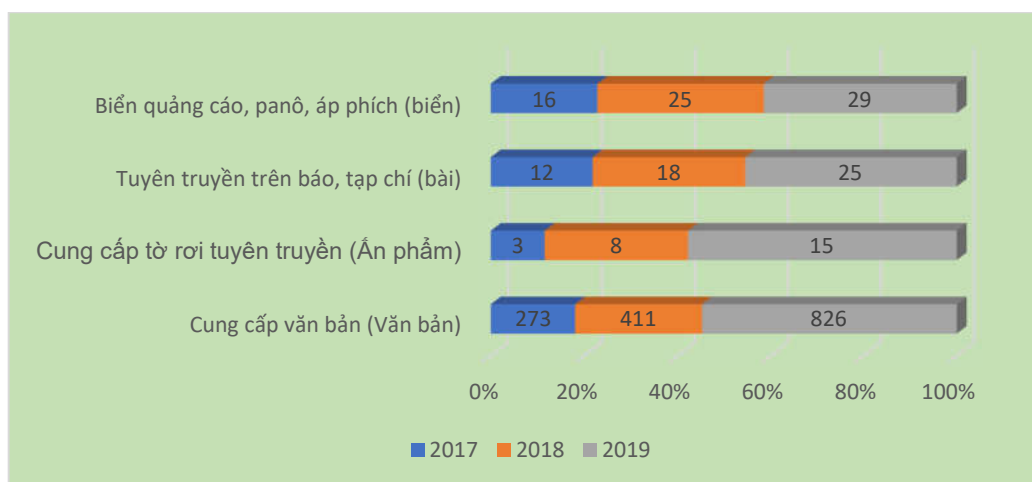
Giai đoạn 2017-2019 Bảo hiểm xã hội huyện Mai Châu đã mở rộng tuyên truyền đến người dân về BHXH TN, tuy nhiên so với kế hoạch đặt ra tỷ lệ hoàn thành kế hoạch mới chỉ đạt ở mức 50 - 70%, cụ thể năm 2019 kế hoạch chỉ tiêu giao về số lượng người tham gia BHXH TN là 450 người nhưng thực hiện chỉ đạt 281 người đạt 62,44%, về số thu kế hoạch giao là 17.558,306 triệu đồng nhưng thực hiện chỉ đạt 76,67% bằng 13.461,556 triệu đồng. Nguyên nhân của tỷ lệ hoàn thành thấp so với kế hoạch là do nhận thức

của người lao động và xã hội về chính sách BHXH tự nguyện còn mờ nhạt. Trên thực tế, nhu cầu tham gia BHXH của người dân là rất lớn, song nhận thức của họ lại chưa đầy đủ và thiếu thông tin về chính sách này. Bởi vậy, khi Nhà nước ban hành chính sách, cơ quan thực thi phải đẩy mạnh công tác thông tin tuyên truyền, phổ biến chính sách cũng như quy trình, thủ tục đăng ký tham gia và thụ hưởng để người dân hiểu được. Đây là điều kiện hết sức quan trọng để mở rộng đối tượng tham gia BHXH tự nguyện.

Bảng 3. Tỷ lệ hoàn thành kế hoạch số thu BHXH tự nguyện (2017-2019)

Năm	Số người tham gia (người)		Số thu BHXH TN (Tr.đ)		Tỷ lệ hoàn thành	
	Kế hoạch	Thực hiện	Kế hoạch	Thực hiện	Lượng tham gia (%)	Số thu BHXH TN (%)
2017	180	120	958,643	520,594	60,00	54,31
2018	255	157	11.023,135	546,715	61,57	4,96
2019	450	281	17.558,306	13.461,556	62,44	76,67

(Nguồn: Bảo hiểm xã hội huyện Mai Châu)



Hình 2. Các hoạt động tuyên truyền của BHXH huyện Mai Châu

(Nguồn: Bảo hiểm xã hội huyện Mai Châu)

Công tác tuyên truyền cần được lãnh đạo, chỉ đạo chặt chẽ, vừa tập trung vừa có tính trọng điểm. Mỗi người dân do điều kiện sống và làm việc, trình độ học vấn khác nhau nên khả năng tiếp cận với các nguồn thông tin và nhu cầu đòi hỏi cũng khác nhau. Cơ quan bảo hiểm xã hội đã áp dụng nhiều cách thức để truyền tải chính sách bảo hiểm xã hội tự nguyện đến với người dân một cách phù hợp nhất, giúp họ dễ dàng nhận thức đúng và đầy đủ về ý nghĩa và tầm quan trọng của việc tham gia bảo hiểm xã hội tự nguyện. Có như vậy, người dân mới tự giác, tự nguyện tham gia bảo hiểm xã hội tự nguyện.

3.2. Kết quả tham gia BHXH tự nguyện thông qua điều tra trực tiếp người lao động

3.2.1. Nhu cầu và chi phí tham gia bảo hiểm xã hội tự nguyện trên địa bàn huyện Mai Châu

Số liệu điều tra 120 hộ, kết quả thu thập về có 83 người có nhu cầu tham gia BHXH chiếm tỷ lệ 69,17% còn lại là 37 người không có hoặc chưa có nhu cầu tham gia BHXH chiếm tỷ lệ 30,83%; trong 3 xã điều tra thì thị trấn Mai Châu có các hộ dân có nhu cầu tham gia BHXH cao hơn hẳn so với 2 xã còn lại, cụ thể tỷ lệ các hộ có nhu cầu tham gia BHXH của thị trấn là 80% trong khi 2 xã còn lại số hộ dân có nhu cầu tham gia lần lượt là 67,5 và 60%.

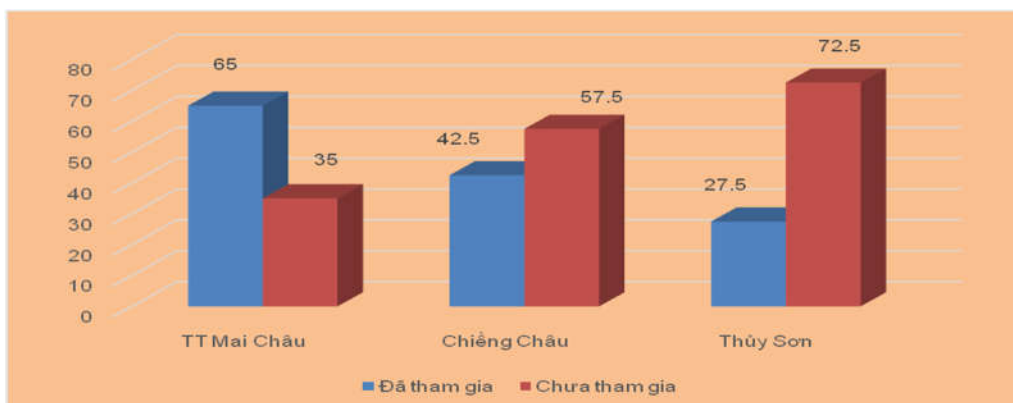
Bảng 4. Nhu cầu tham gia BHXH TN của nhóm hộ điều tra

Nội dung	Tổng số ý kiến		Thị trấn Mai Châu		Chiềng Châu		Thủy Sơn	
	SL (người)	Tỷ lệ (%)	SL (người)	Tỷ lệ (%)	SL (người)	Tỷ lệ (%)	SL (người)	Tỷ lệ (%)
	120	100	40	100	40	100	40	100
Nhu cầu tham gia BHXH TN								
Có	83	69,17	32	80,00	27	67,50	24	60,00
Không	37	30,83	8	20,00	13	32,50	16	40,00
Chi phí tham gia								
Có đủ khả năng	62	51,67	29	72,50	23	57,50	10	25,00
Không đủ khả năng	58	48,33	11	27,50	17	42,50	30	75,00

(Nguồn: Tổng hợp từ phiếu điều tra, 2020)

Về chi phí cho việc tham gia BHXH TN cho thấy có 62 người dân trên 120 người dân được hỏi đủ khả năng tài chính để tham gia BHXH TN chiếm tỷ lệ 51,67%. Còn lại 58 người dân chiếm 48,33% do nguồn tài chính hạn chế, thu nhập không được thường xuyên nên việc tham gia BHXH của người dân gặp khó khăn. Như vậy, người dân ở các xã đều có nhu cầu tham gia BHXH TN, vì đây là cách tốt nhất để họ yên tâm lúc tuổi già đã có quỹ BHXH lo chi trả; tuy

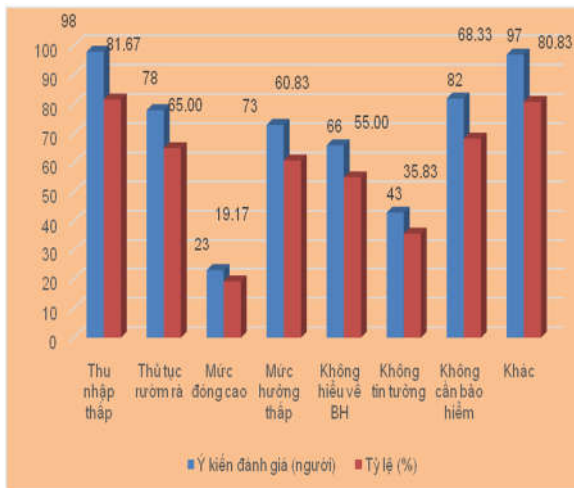
nhiên không phải người nào cũng có thể tham gia BHXH TN do khả năng tài chính hạn chế, được thể hiện qua bảng 3.4. Trong 3 xã điều tra thì Thị Trấn Mai Châu là xã có tỷ lệ người tham gia BHXH TN cao nhất 65% (26/40 người), thấp nhất là xã Thủy Sơn với tỷ lệ là 27,5% (11/40 người). Đồng nghĩa với tỷ lệ tham gia thấp thì tỷ lệ chưa tham gia chiếm tỷ lệ cao, tỷ lệ lao động tham gia ở xã Chiềng Châu là 42,5% (17/40 người).



Hình 3. Tình hình tham gia BHXH TN của nhóm hộ điều tra

3.2.2. Lý do không tham gia BHXH tự nguyện của người lao động

Có nhiều nguyên nhân dẫn tới người dân chưa tham gia BHXH TN, trong đó, nguyên nhân chính đó là do mức thu nhập thấp (81,67% ý kiến đánh giá); thủ tục rườm rà (65%) và họ không cần bảo hiểm (82%); đây là 3 nguyên nhân chủ yếu. Do dân khó tiếp cận được với BHXH TN là thu nhập của đối tượng này còn thấp so với mức đóng bảo hiểm, nhất là đối với khu vực miền núi. Do đây là chủ trương mới nên người dân chưa quan tâm nhiều và nhận thức đầy đủ về loại hình này; nhiều xã công tác tuyên truyền, vận động, triển khai chưa sâu rộng, thiếu đồng bộ, chưa có hình thức phù hợp để tác động đến các đối tượng. Hơn nữa, lượng cán bộ phụ



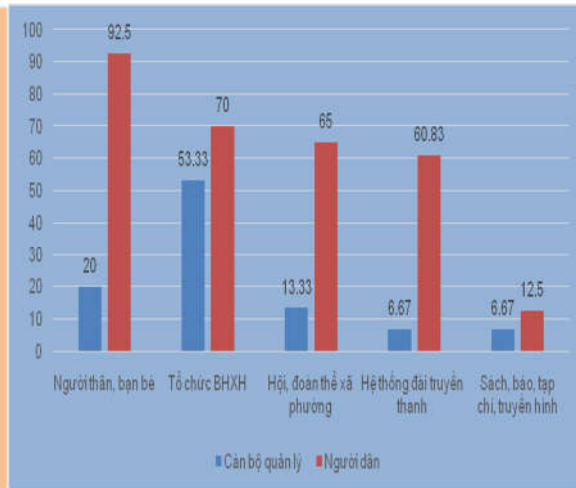
Hình 4. Lý do chưa tham gia BHXH TN của người lao động

(Nguồn: Số liệu khảo sát, 2020)

Đa số những người dân được tiếp cận với nguồn thông tin biết khá rõ về chính sách BHXH qua kênh người thân, bạn bè, tỷ lệ này chiếm tới 92,5%. Ngược lại, tiếp cận qua kênh sách báo, truyền hình thì tỷ lệ rất thấp 12,5% đó là những người không hiểu, chưa hiểu hoặc không biết về BHXH TN. Kết quả này hoàn toàn phù hợp với thực tế cuộc sống, vì có biết thì mới làm. Với vai trò và sự ảnh hưởng đến sự phát triển BHXH cho người dân, công tác thông tin tuyên truyền cần phải có những giải pháp linh hoạt phù hợp với tình hình thực tế của từng địa phương. Làm sao cho người dân hiểu đúng hiểu đủ, nắm bắt một cách dễ dàng nhất ý nghĩa và tính nhân văn của các chế độ, chính sách BHXH cho người dân dẫn đến tự giác và nhận thức được tinh thần trách nhiệm với cộng đồng,

trách BHXH TN còn quá mỏng, trong khi kinh phí để trả thù lao cho những người làm việc này còn thấp nên cũng hạn chế trong việc đi khai thác đối tượng.

Hình 5 cho thấy tỷ lệ người dân không biết, biết ít về chính sách BHXH TN chiếm tỷ lệ cao trong tổng số người được phỏng vấn. Do họ chưa có điều kiện tiếp cận các kênh thông tin liên quan đến BHXH như: đài, báo, tivi, sách vở và thông tin qua Đài truyền thanh xã, huyện hoặc là những hộ này chưa quan tâm chính sách BHXH nên chưa tìm hiểu rõ. Vì vậy, đôi khi người dân không hiểu rõ được hết những ích lợi và ý nghĩa của việc tham gia BHXH, nên ảnh hưởng đến việc tham gia BHXH.



Hình 5. Nguồn tiếp cận thông tin về chính sách bảo hiểm xã hội tự nguyện

kết quả là số người dân tham gia BHXH ngày một đông hơn.

3.2.3. Mức độ hài lòng của nhóm đối tượng tham gia BHXH TN

Kết quả điều tra mức độ hài lòng của 54 người tham gia BHXH TN trong số 120 người khảo sát tại 3 xã cho thấy, những người tham gia BHXH TN có mức hài lòng chưa thật sự cao (tỷ lệ hài lòng và chưa hài lòng đánh giá về đại đa số các tiêu chí vẫn dưới mức dưới 50%) cụ thể 57,41% ý kiến cho rằng mức hưởng bảo hiểm chưa phù hợp, 46,30% đánh giá về công tác tuyên truyền chưa tốt, về chính sách bảo hiểm, cung cách phục vụ, dịch vụ bảo hiểm cũng như sự quan tâm của chính quyền địa phương có ý kiến đánh giá không hài lòng khá cao.

Bảng 5. Mức độ hài lòng của nhóm đối tượng tham gia BHXH TN

ĐVT: %

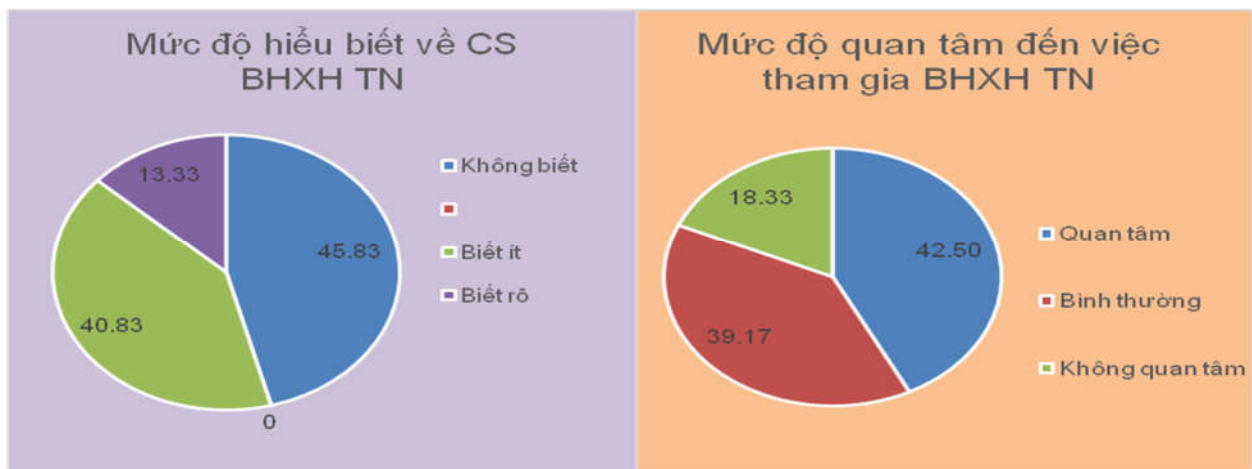
Tiêu chí	Rất hài lòng	Hài lòng	Không hài lòng	Rất không hài lòng
Sự quan tâm của địa phương	14,81	31,48	46,30	7,41
Thái độ phục vụ của cán bộ bảo hiểm	9,26	33,33	40,74	16,67
Công tác tuyên truyền tốt	11,11	27,78	46,30	14,81
Mức hưởng phù hợp	7,41	29,63	57,41	5,56
Mức đóng phù hợp	27,78	46,30	25,93	0,00
Phương thức đóng thuận lợi	20,37	25,93	46,30	7,41
Thủ tục tham gia đơn giản	24,07	42,59	12,96	20,37

(Nguồn: Số liệu khảo sát, 2020)

Như vậy, để phát triển nhóm đối tượng tham gia BHXH TN, cần tăng cường công tác tuyên truyền, phối hợp giữa cán bộ bảo hiểm, cán bộ đoàn thể và những người đang tham gia BHXH TN tuyên truyền vận động để có hiệu quả hơn. Chính quyền địa phương phối hợp cùng cơ quan bảo hiểm tạo điều kiện thuận lợi giải quyết nhanh các giấy tờ, giảm thiểu các thủ tục không cần thiết, nâng cao chất lượng dịch vụ bảo hiểm để phục vụ tốt hơn cho người dân

Khảo sát 120 người, kết quả thu thập và tổng hợp cho thấy chỉ có 42,50% người trong số

những người điều tra là quan tâm đến BHXH TN, 40,83 người cho biết là họ có biết và cũng quan tâm đến chính sách BHXH TN nhưng không tìm hiểu sâu về BHXH TN chỉ biết ít, còn số chưa quan tâm đến chính sách BHXH TN chiếm tỷ lệ 45,83%. Qua số liệu tổng hợp ở hình 6 cho thấy: Tỷ lệ người dân hiểu biết về chính sách BHXH TN rất thấp mới chỉ chiếm 13,33% trong tổng số người được phỏng vấn, còn lại là chưa từng tìm hiểu về những quy định cũng như những quyền lợi khi tham gia BHXH và các vấn đề có liên quan đến chính sách BHXH.



Hình 6. Biểu đồ ý kiến đánh giá của người dân về mức độ hiểu biết và quan tâm đến BHXH TN (%)

Bảng 6. Ý kiến đánh giá của các hộ dân đã tham gia BHXH TN về thủ tục

Chỉ tiêu	Số người đã tham gia (người)		Thị trấn Mai Châu		Xã Chiềng Châu		Xã Thủy Sơn	
	SL	Tỷ lệ (%)	SL	Tỷ lệ (%)	SL	Tỷ lệ (%)	SL	Tỷ lệ (%)
Tổng số	54	100	26	100	17	100	11	100
Nhanh gọn	25	46,30	14	53,85	6	35,29	5	45,45
Rườm rà, nhiều giấy tờ	24	44,44	11	42,31	8	47,06	5	45,45
Ý kiến khác	5	9,26	1	3,85	3	17,65	1	9,09

(Nguồn: Tổng hợp kết quả khảo sát, 2020)

Bảng 6 cho thấy số người đã tham gia (54 người/120 người chiếm 45%) thì có 25 người chiếm 46,30% người cho rằng thủ tục tham gia là nhanh gọn, có 24 người chiếm 44,44% người nói thủ tục rườm rà, có ý kiến khác chiếm tới 9,26% tương ứng 5 người.

3.2.4. Ý kiến của người lao động về giải pháp nhằm thu hút tham gia BHXH tự nguyện

Khi hỏi người lao động về cách thức thu hút họ tham gia BHXH tự nguyện. Mặc dù câu hỏi mở nhưng ý kiến của người được phỏng vấn khá tập trung. Theo họ, để thúc đẩy tham gia BHXH

tự nguyện cần nâng cao nhận thức của người dân về sự cần thiết tham gia chế độ BHXH tự nguyện chiếm 50,83% (Bảng 7); nâng cao chất lượng chất lượng dịch vụ của cơ quan BHXH và các cơ quan chuyên trách. Bên cạnh đó để tạo điều kiện cho nhiều người lao động có thể tiếp cận thuận lợi và dễ dàng tham gia BHXH tự nguyện, Nhà nước cần có các chính sách hỗ trợ một phần kinh phí để người lao động tham gia BHXH tự nguyện, đồng thời cần tiếp tục nghiên cứu và hoàn thiện chính sách hơn nữa về BHXH tự nguyện để chính sách này ngày càng phù hợp.

Bảng 7. Ý kiến về giải pháp thu hút người lao động tham gia BHXH tự nguyện

Chỉ tiêu	Số lượt ý kiến	Tỷ lệ %
Nâng cao nhận thức về BHXH tự nguyện	61	50,83
Nhà nước hỗ trợ mức phí	89	74,17
Tăng cường công tác tuyên truyền	53	44,17
Nâng cao tinh thần thái độ phục vụ	65	54,17
Mở rộng quyền lợi của BHXH tự nguyện	68	56,67
Giảm mức đóng BHXH tự nguyện	53	44,17
Giải pháp khác	46	38,33

(Nguồn: Tổng hợp kết quả khảo sát, 2020)

BHXH TN cho người dân có đối tượng trải rộng trên địa bàn của huyện, chủ yếu là ở nông thôn, do đó việc thuyết phục, vận động và thu tiền đóng BHXH phải tiếp cận đến tận hộ gia đình, là một khó khăn rất lớn đối với cơ quan BHXH huyện, nhất là biên chế cán bộ, mạng lưới cộng tác viên và chi phí hành chính sẽ rất cao. Để mở rộng độ bao phủ cho đối tượng này (họ có nhu cầu và có khả năng tham gia) cũng phải có một lộ trình và thời gian rất dài. Từ nay đến năm 2025, nếu tổ chức triển khai tốt cũng chỉ có khả năng thực hiện cho 50% người dân và như vậy, vấn đề đặt ra ở đây là phải có chiến lược từng bước mở rộng độ bao phủ với lộ trình, bước đi thích hợp và các giải pháp tổ chức mạnh, hiệu quả.

3.3. Giải pháp thu hút người lao động tham gia BHXH tự nguyện trên địa bàn huyện Mai Châu tỉnh Hòa Bình

3.3.1. Nâng cao nhận thức về bảo hiểm xã hội tự nguyện cho người dân

Cần nâng cao nhận thức của người dân trên địa bàn huyện về sự cần thiết phải thực hiện BHXH TN cho người dân, không thể để mặc

người dân khi tuổi cao sức yếu, khi gặp những trường hợp rủi ro rơi vào cái vòng luẩn quẩn của sự nghèo đói. Hơn nữa, trình độ học vấn của người dân thường rất thấp, từ đó khả năng tiếp cận và hiểu biết về chính sách còn hạn chế. Vấn đề đặt ra là phải tăng cường tuyên truyền để người lao động hiểu rõ về chính sách, chế độ BHXH TN, lợi ích của nó, cơ cấu tổ chức bộ máy của BHXH... để họ hiểu, tin tưởng và tự nguyện tham gia. Vì vậy cần có sự quan tâm và đầu tư thỏa đáng cho công tác tuyên truyền chính sách BHXH TN. Do đó, cơ quan BHXH huyện phải phối hợp với các ngành chức năng, cơ quan báo chí, tuyên truyền của tỉnh, huyện làm tốt công tác thông tin tuyên truyền để nâng cao nhận thức cho người dân trên địa bàn về chính sách BHXH TN.

3.3.2. Đổi mới mạnh mẽ công tác dịch vụ của cơ quan BHXH

BHXH huyện cần nâng cao số lượng và chất lượng cán bộ, bố trí cán bộ. Mỗi xã, thị trấn có từ 2 - 3 điểm thu BHXH TN những điểm thu này phải là người của địa phương. Bởi hiện nay, lực lượng cán bộ BHXH huyện còn khá mỏng, khó

triển khai được hoạt động tuyên truyền. Cán bộ BHXH này sẽ trực tiếp làm nhiệm vụ tháo gỡ vướng mắc và các thủ tục cho người dân tại cơ sở. Khi người dân có nhu cầu tham gia BHXH TN, thay vì họ phải tìm đến cơ quan BHXH để tìm hiểu thông tin, cách thức đóng góp thì cán bộ BHXH cần chủ động tiếp xúc cộng đồng dân cư để có thông tin từ đó tạo điều kiện thuận lợi cho người dân trong việc tham gia đóng góp.

Những xã, phường, thị trấn chưa tổ chức được đại lý thu BHXH TN, những đối tượng tham gia ở rất xa cơ quan BHXH, đặc biệt là với địa bàn miền núi đường xá đi lại khó khăn, việc đến cơ quan BHXH đóng tiền định kỳ hàng tháng, quý, 6 tháng rất không thuận tiện với người tham gia.

Cơ quan BHXH huyện nên bố trí lịch thu tiền BHXH TN định kỳ hàng tháng, quý, 6 tháng tại trụ sở UBND các xã, phường, thị trấn. Cán bộ BHXH TN sẽ trực tiếp xuống thu tiền và thực hiện nộp tiền vào quỹ tiền mặt của cơ quan BHXH vào cuối ngày làm việc. Như vậy sẽ tạo điều kiện thuận lợi cho đối tượng tham gia BHXH TN đóng tiền dễ dàng hơn.

3.3.3. Phát huy hiệu quả công tác thông tin tuyên truyền

Lựa chọn cán bộ có tâm huyết, có trình độ thực hiện công tác BHXH TN. Trong mọi công việc, yếu tố con người là quan trọng nhất, mang tính các cấp thành lập Ban chỉ đạo BHXH TN để làm tốt công tác tuyên truyền. quyết định, vì vậy cần lựa chọn những cán bộ có tinh thần trách nhiệm cao, có khả năng tuyên truyền tốt, có thể tuyển cán bộ đã từng làm công tác sư phạm, báo chí, văn hóa, thông tin... vì cái khó nhất của công tác BHXH TN là tuyên truyền và mở rộng đối tượng, trong khi đó hiện nay cán bộ BHXH TN hầu hết là tốt nghiệp các chuyên ngành kế toán, tài chính, khả năng tuyên truyền và truyền tải thông tin đến người lao động rất hạn chế, không thu hút được người nghe. Bên cạnh việc tuyển dụng, bố trí sắp xếp cán bộ đúng người, đúng việc cũng cần quan tâm đến công tác đào tạo và bồi dưỡng cán bộ, thường xuyên tổ chức tập huấn, tọa đàm, trao đổi kiến thức,

phổ biến kinh nghiệm cho đội ngũ cán bộ làm công tác BHXH TN.

Cần tiếp tục đổi mới hình thức, nội dung tuyên truyền BHXH TN phong phú, đa dạng. Cụ thể hóa nội dung tuyên truyền của đơn vị mình phù hợp với đặc điểm văn hoá, trình độ dân trí, khả năng tiếp thu của người dân; nội dung tuyên truyền nên ngắn gọn, dễ hiểu, hình ảnh sinh động, gần gũi với cuộc sống của người dân. BHXH huyện nên phối hợp với đoàn thể.

4. KẾT LUẬN

Kết quả điều tra cho thấy, nhu cầu tham gia BHXH tự nguyện của người lao động trên địa bàn huyện Mai Châu rất lớn (khoảng 70%). Song số lượng người tham gia BHXH tự nguyện chỉ chiếm tỷ lệ rất nhỏ (0,7%) trong tổng số đối tượng thuộc diện tham gia; Số lượng người tham gia có xu hướng tăng lên nhưng có sự khác nhau khi xem xét trên các phương diện: Độ tuổi, mức lựa chọn đóng BHXH tự nguyện, ngành nghề của người lao động và khu vực sinh sống của người lao động. Có nhiều nguyên nhân làm cho một bộ phận lớn người lao động chưa tham gia BHXH tự nguyện và lý do chủ yếu là việc làm của họ không ổn định, thu nhập thấp (chiếm 81,67%). Để thu hút người lao động tham gia BHXH tự nguyện tại huyện Mai Châu cần thực hiện các giải pháp như: Nâng cao nhận thức của người dân về chính sách BHXH tự nguyện thông qua hình thức tuyên truyền; Cải thiện chất lượng dịch vụ BHXH nhằm nâng cao trách nhiệm phục vụ nhân dân; Hoàn thiện hệ thống pháp luật như quy định đối tượng tham gia, mức đóng phí, điều kiện và mức hưởng chế độ.

TÀI LIỆU THAM KHẢO

1. BHXH huyện Mai Châu, 2017, 2018, 2019. Báo cáo tình hình thực hiện BHXH của huyện.
2. BHXH huyện Mai Châu, 2020. Báo cáo tổng kết 5 năm BHXH huyện.
3. Hoàng Kiến Thiết (2007). Bảo hiểm xã hội tự nguyện: Bước đột phá trong thực hiện chính sách an sinh xã hội ở Việt Nam. Tạp chí Bảo hiểm xã hội, 2: 47 - 48.
4. Lưu Quang Tuấn (2013). Nghiên cứu về cơ sở lý luận và thực tiễn xây dựng chính sách khuyến khích tham gia BHXH tự nguyện đối với lao động nghèo, lao động là người dân tộc thiểu số, người dân có mức thu nhập từ trung bình trở xuống. Viện Khoa học Lao động & Xã hội.

**SOLUTIONS TO ATTEND WORKERS TO PARTICIPATE
IN VOLUNTARY SOCIAL INSURANCE IN MAI CHAU DISTRICT,
HOA BINH PROVINCE**

Pham Thi Tan¹, Pham Thanh Tung²

¹*Vietnam National University of Forestry*

²*Social Insurance Mai Chau district, Hoa Binh province*

SUMMARY

Voluntary social insurance (VSI) is one of the most meaningful social security policies that help to ensure a stable life for the elderly. However, over the 10 years of implementation (2008-2020), the fact that this policy has not really attracted the participation of people, the number of employees participating in voluntary social insurance is still dismal. The research was conducted on 120 workers in 3 selected communes, a town (Mai Chau, Chieng Chau and Thuy Son) in Mai Châu district, Hòa Bình province. The results showed that the number of workers registering in VSI increased but accounted for only a small portion of working people. The purpose of this research was to analyze the current situation of VSI of Mai Chau district's local workers and analyzes the reasons for the lack of willingness of employees to cover this type of insurance and the need for more voluntary social insurance schemes.

Keywords: Hoa Binh province, Mai Chau district, social security, voluntary social insurance, workers.

Ngày nhận bài : 24/8/2020
Ngày phản biện : 04/9/2020
Ngày quyết định đăng : 01/10/2020